

Gyártó: Landis+Gyr AG

Alte Steinehauserstrasse 18, CH-6330 Cham, Svájc

Forgalmazó: Smart Méréstechnika Kft.

1138 Budapest Váci út 152-156., Magyarország,



Leírás az ügyfelek számára

e-on | Hálózat

Landis+Gyr E570

háromfázisú áramváltós csatlakozású ipari fogyasztásmérő

Dokumentum verzió: v1.0

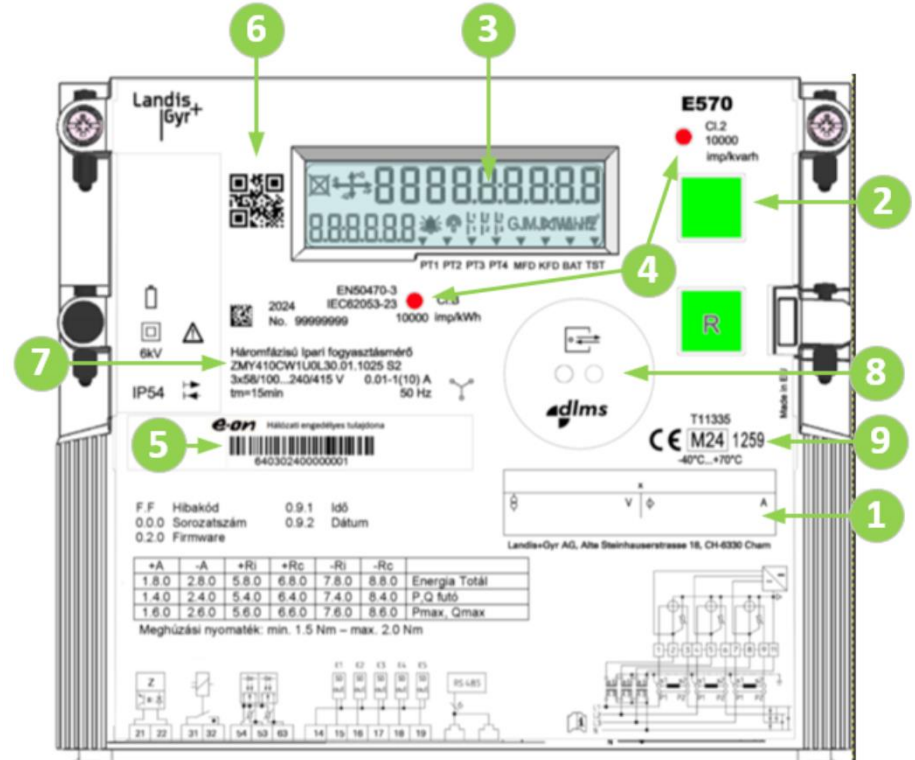
Landis+Gyr E570

1. Rövid bevezetés

A mért energia értékét a villamos fogyasztásmérőből az LCD kijelzőről lehet leolvasni, illetve távleolvasás útján az adatközpont leolvasást végez.

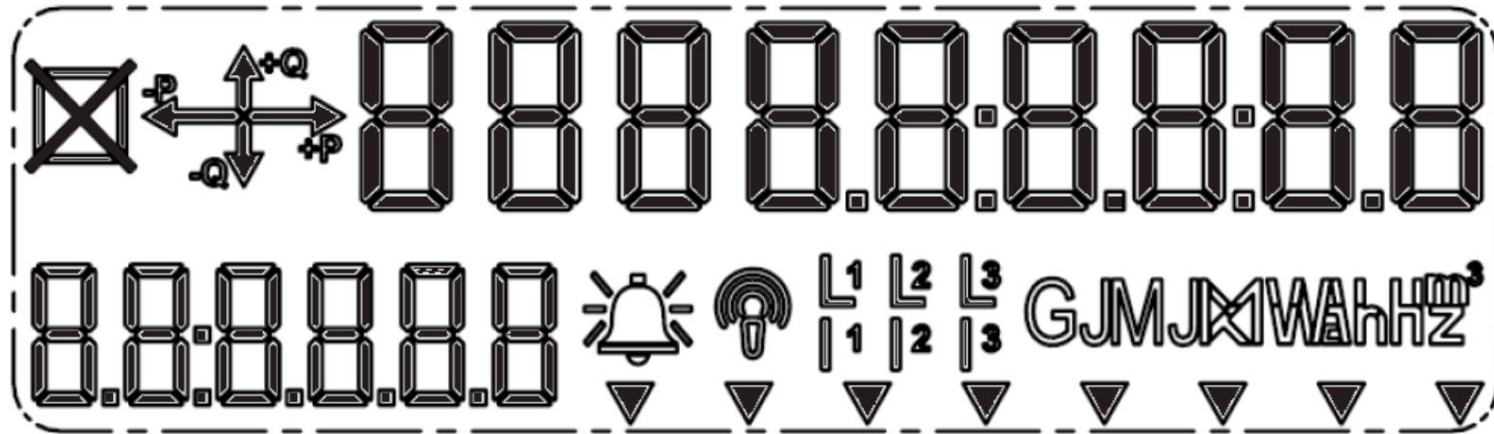
2. Adattábla

| Szám | Leírás |
|------|-----------------------------|
| 1 | Mérőváltó információ hely |
| 2 | Kijelző léptető gomb |
| 3 | LCD kijelző |
| 4 | Hitelesítő LED-ek |
| 5 | Vonalkód (Sorozatszám) |
| 6 | QR kód (Sorozatszám) |
| 7 | Típus jelölés |
| 7 | Feszültség áram tartományok |
| 8 | Optikai programozó port |
| 9 | MID jelölés |



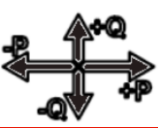




3. Az LCD kijelző adatai





A kijelző használható automatikus adatgörgetési és manuális léptetési, szerviz és programozó üzemmódban is.



4. Az LCD kijelző adatai

| LCD szimbólum | Leírás |
|--|---|
|  | Mért mennyiségek |
|  | OBIS kód a Mért mennyiségek sorban szereplő értékek beazonosítására |
|  | Energia irány jelzése Ha 1 vagy 2 fázis visszatáplál, de 2 vagy 1 vételez akkor a -P irány villog, a +P folyamatos. |
|  | Fázis feszültségek és áramok jelölése Helytelen fázissorrendkor az L1-L2-L3 villog. I1-I2-I3 az áramok meglétét jelöli. Visszatáplálás esetén a megfelelő Ix áram villog. |
|  | Kritikus Hiba szimbólum |

5. Az LCD kijelző adatai

| LCD szimbólum | Leírás |
|--|---|
|  | Mértékegység kijelzés |
|  | Megszakító állapot jelzés, de ezen mérő verziónál mindig zárt állapotot mutat (nem jelenik meg) |
|  | Térerősség és modem állapot jelzéssel. |
|  | Indikátorok |

6. Az eseményjelző indikátorok magyarázata:

| Felirat az adattáblán | PT1 | PT2 | PT3 | PT4 | MFD | KFD | BAT | TST |
|-----------------------|------------------|------------------|------------------|------------------|------------------|--------------------|--|-----------|
| Jelentése | Energia Tarifa 1 | Energia Tarifa 2 | Energia Tarifa 3 | Energia Tarifa 4 | Mérőfedél nyitás | Kapocsfedél nyitás | Elem állapot | Teszt mód |
| Megjelenés | Világít | Világít | Világít | Világít | Világít | Villog | Ki, ha az elem töltöttsége megfelelő. Villog, ha az elem 2. zónában van. Világít, ha az elem teljesen lemerült | Villog |

7. Az LCD kijelző adatai

A kijelző használható automatikus adatgörgetési és manuális léptetési, szerviz és programozó üzemmódban is.



A kijelző minta jelentése:

- Pillanatnyi Energia irány +P +Q, Aktuális Tarifa 2.
- 2.8.2 es OBIS kód, (visszatáplált energia 2. Tarifában).
- A 2.8.2 –es regiszter értéke 2891,124 kWh.
- Térerősség megfelelő, modem csatlakozva van a hálózatra.
- Minden fázis feszültség és áram megfelelő.
- A 3. fázis áram szimbólum, illetve –P villog, visszatáplálás a 3. fázisban.

8. Automatikus és kézi léptetés alapértelmezett listája:

Landis+Gyr E570

A kijelző listák csak tájékoztató jellegűek, mivel konfigurációnként eltérőek lehetnek!

| Szám | OBIS kód | Megnevezés | Automatikus kijelző lista | Kézi léptetésű kijelző lista |
|------|--------------|---|---------------------------|------------------------------|
| 1 | F.F. Hibakód | Hiba kódok | | X |
| 2 | C.1.0 | Gyáriszám 1 | | X |
| 3 | C.1.1 | Gyáriszám 2 - Eon | | X |
| 4 | 0.2.0 | Firmware verzió | | X |
| 5 | 0.9.1 | Idő | X | X |
| 6 | 0.9.2 | Dátum | X | X |
| 7 | 1.8.0 | Összes vételezett hatásos energia | X | X |
| 8 | 1.8.1 | Vételezett hatásos energia Tarifa 1 | X | X |
| 9 | 1.8.2 | Vételezett hatásos energia Tarifa 2 | X | X |
| 10 | 1.4.0 | Pillanatnyi negyedórás átlag teljesítmény | | X |
| 11 | 1.5.0 | Előzői negyedórás átlag teljesítmény | | X |
| 12 | 1.6.1 | Maximum teljesítmény hatásos vételezett energia Tarifa 1 | X | X |
| 13 | 1.6.2 | Maximum teljesítmény hatásos vételezett energia Tarifa 2 | X | X |
| 14 | 2.8.0 | Összes visszatáplált hatásos energia | X | X |
| 15 | 2.8.1 | Visszatáplált hatásos energia Tarifa 1 | | X |
| 16 | 2.8.2 | Visszatáplált hatásos energia Tarifa 2 | | X |
| 17 | 2.6.1 | Maximum teljesítmény hatásos visszatáplált energia Tarifa 1 | | X |
| 18 | 2.6.2 | Maximum teljesítmény hatásos visszatáplált energia Tarifa 2 | | X |
| 19 | 3.8.0 | Összes vételezett meddő energia | | X |
| 20 | 9.6.0 | Maximum teljesítmény +VA (Q1+QIV) | | X |

9. Automatikus és kézi léptetés alapértelmezett listája:

Landis+Gyr E570

A kijelző listák csak tájékoztató jellegűek, mivel konfigurációnként eltérőek lehetnek!

| Szám | OBIS kód | Megnevezés | Automatikus kijelző lista | Kézi léptetésű kijelző lista |
|------|----------|-------------------------------|---------------------------|------------------------------|
| 21 | 5.8.0 | Meddő energia +Ri (QI) | X | X |
| 22 | 8.8.0 | Meddő energia +Rc (QIV) | X | X |
| 23 | 0.4.2 | (ÁV) Áramváltó áttétel | | X |
| 24 | 0.4.3 | (FV) Feszültségváltó áttétel | | X |
| 20 | 15.7.0 | Hatásos abszolút teljesítmény | | X |
| 22 | 14.7.0 | Hálózati frekvencia | | X |
| 23 | 32.7.0 | L1 fázis feszültség | | X |
| 24 | 52.7.0 | L2 fázis feszültség | | X |
| 25 | 72.7.0 | L3 fázis feszültség | | X |
| 26 | 31.7.0 | L1 fázis áram | | X |
| 27 | 51.7.0 | L2 fázis áram | | X |
| 28 | 71.7.0 | L3 fázis áram | | X |
| 29 | 91.7.0 | Nullvezető áram (számított) | | X |
| 30 | 81.7.0 | Fáziszög U1-U1 | | X |
| 31 | 81.7.1 | Fáziszög U2-U1 | | X |
| 32 | 81.7.2 | Fáziszög U3-U1 | | X |
| 33 | 81.7.4 | Fáziszög I1-U1 | | X |
| 34 | 81.7.5 | Fáziszög I2-U2 | | X |
| 35 | 81.7.6 | Fáziszög I3-U3 | | X |
| 36 | C.6.0 | Elem működési idő | | X |