

## 5. SZ. MELLÉKLET

### MUNKATERÜLETEK ELKORLÁTOZÁSÁNAK BEMUTATÁSA

#### Elkorlátozások kialakítása

- Földsánc:  
használható:
  - lakott területen kívül munkaároknál, ha nincs közúti érintettség, egyik oldali elkorlátozásként, csak jelzőszalaggal együtt
- Jelzőszalag:  
használható:
  - ha nincs közúti érintettség, 0.25 m mélységig
  - munkaterület elhatárolásra, amennyiben nincs közúti érintettség (beleértve a felvonuláshoz szükséges helyeket, az anyagok tárolására elkerített helyeket)
- Jelzőkorlát (1 soros):  
használható:
  - lakott területen belül, ha nincs közúti érintettség, 0.25 – 1.25 m mélység között
  - lakott területen kívül, ha nincs közúti érintettség munkaárok mellett, 0,25 m mélységtől
- Útelzáró korlát (2 soros)  
használható:
  - ha van közúti érintettség, 1.25 m mélységig
  - munkagödörnél (munkaároknál) épületek és egyéb ingatlanok bejáratai előtt vagy a legalább 200 méterenként létesített átjáróknál, 1 m mélységig
- Védőkorlát (3 soros)  
használható:
  - minden 1,25 m mélységet meghaladó munkagödörnél, munkaároknál lakott területen belül
  - ha van közúti érintettség, 1.25 m mélységtől
  - munkagödörnél (munkaároknál) épületek és egyéb ingatlanok bejáratai előtt vagy a legalább 200 méterenként létesített átjáróknál, gyalogos közlekedésnél 1 m mélységtől
  - ha gyalogosok és kerékpárosok közlekedésével kell számolni, illetve azon szakaszokon, amelyek mentén veszélyforrás található

#### Általános szabályok

**Állékonyság:** általánosságban az elkerítéseknek megfelelő ellenálló képességgel, állékonysággal kell rendelkezniük az előre látható erőhatásokkal (szél, csapadék...stb.) szemben, vagyis ne csusszannak el, ne dőljenek fel és ne forduljanak el. Részletesebb erőtanú és szilárdsági követelmények Közúti munkavégzésnél a 4/2001. (I.31.) a közúti jelzőtáblák méreteiről és műszaki követelményeiről szóló KöViM rendelet 6. pontjában található.

**Jól-láthatóság:** közúti munkahely esetén a megfelelő láthatóságot biztosítani kell (pl. sávozás piros/fehér sávozás vagy kordonba fűzöttjelző szalag)

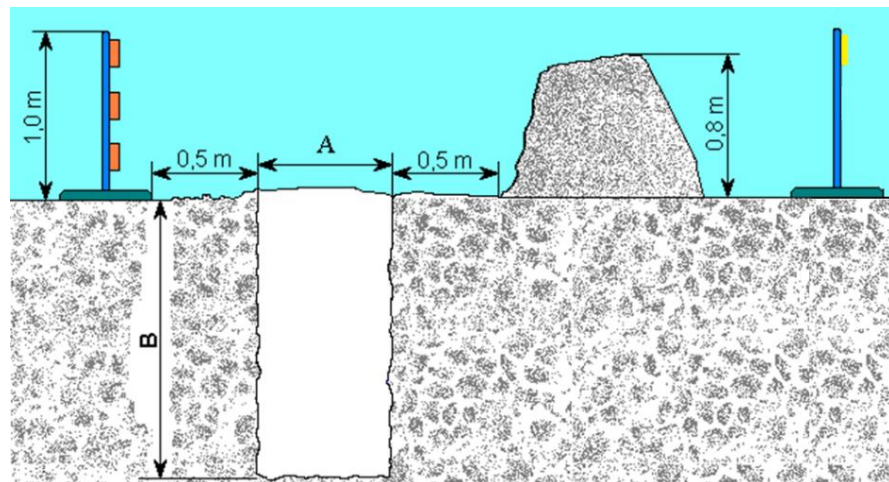
Azonosító: EDD-EKO-SZ-219-v08 SZABÁLYZAT 5. sz. MELLÉKLET	Oldalszám: 1/10
A jelen rendelkezés a Társaság szellemi tulajdona. Felhasználás előtt győződjön meg róla, hogy a hatályban lévő példányt használja!	

Kontroll hierarchia: magasabb védelmi szintet biztosító elkorlátozás alkalmazása megengedett (pl. jelzőkorlát jelzőszalag helyett vagy 3 soros védőkorlát a 2 soros útelzáró korlát helyett)

### Földsánc

Leírás, jellemzői: kézi földmunka esetében a munkaárok szélén 0,50 m széles padkát kell kialakítani. Meg kell akadályozni a föld visszapergését a munkaárokba.

Használat: lakott területen kívül munkaároknál, ha nincs közúti érintettség egyik oldali elkorlátozásként, csak jelzőszalaggal együtt



### Jelzőszalag

Hivatkozás: - 4/2002. (II. 20.) SZCSM–EüM együttesrendelet III/5.

Leírás, jellemzői: a jelzőszalag oszlopra erősített 1 m magasságban kifeszített műanyag vagy fém lánc, jelző szalag, amely legalább 10 cm széles.

Használat: - ha nincs közúti érintettség, 0.25 m mélységig  
- munkaterület elhatárolásra, amennyiben nincs közúti érintettség (beleértve a felvonuláshoz szükséges helyeket, az anyagok tárolására elkerített helyeket)

Azonosító: EDD-EKO-SZ-219-v08 SZABÁLYZAT 5. sz. MELLÉKLET	Oldalszám: 2/10
A jelen rendelkezés a Társaság szellemi tulajdona. Felhasználás előtt győződjön meg róla, hogy a hatályban lévő példányt használja!	

Példák, egyenértékű megoldások:



### Jelzőkorlát (1 soros)

Hivatkozás: - 4/2002. (II. 20.) SZCSM–EüM együttes rendelet III/5.  
- UT 04.05.14:2020 Útügyi Műszaki Előírás, 16/2017 (V.25.) NFM rendelet alapján

Leírás, jellemzői: jelzőkorlát oszlopra 1 m magasságban erősített fa, műanyag vagy fém deszka, amely legalább 10 cm széles anyagból legyen és ellenálljon a szélterhelésnek.

Használat: - lakott területen belül, ha nincs közúti érintettség, 0.25 – 1.25 m mélység között  
- lakott területen kívül, ha nincs közúti érintettség munkaárok mellett, 0,25 m mélységtől

Példák, egyenértékű megoldások:



Azonosító: EDD-EKO-SZ-219-v08 SZABÁLYZAT 5. sz. MELLÉKLET	Oldalszám: 3/10
A jelen rendelkezés a Társaság szellemi tulajdona. Felhasználás előtt győződjön meg róla, hogy a hatályban lévő példányt használja!	

## Útelzáró korlát (2 soros)

Hivatkozás: - UT 04.05.14:2020 Útügyi Műszaki Előírás

Leírás, jellemzői: a forgalom elől lezárandó útszakasz, útterület elválasztására szolgáló tartóoszlopra helyezett forgalomtechnikai eszköz. Az elkorlátozó eszközöket a függőleges tartóelemeken úgy kell rögzíteni, hogy alsó szélük az úttest síkjához viszonyítva legalább 0,7 m magasban legyen.

Használat: - ha van közúti érintettség, 1.25 m mélységig  
- munkagödörnél (munkaárok) épületek és egyéb ingatlanok bejáratai előtt vagy a legalább 200 méterenként létesített átjáróknál, 1 m mélységig

Példák, egyenértékű megoldások:



## Védőkorlát (3 soros)

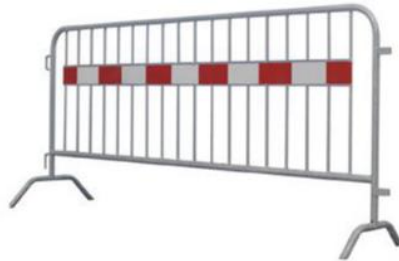
Hivatkozás: - 4/2002. (II. 20.) SZCSM–EüM együttes rendelet III/5., III/ 10.3.1

Leírás, jellemzői: 1 méter magas, háromsoros, 0,3 m-nél nem nagyobb osztásközű, lábdeszkával, közepdeszkával, valamint korláttal, illetve ezekkel egyenértékű védelmet nyújtó megoldással biztosítható. (Védőháló, illetve védőrács alkalmazása esetén annak lyukmérete a 10 cm x 10 cm-t nem haladhatja meg.)

Használat: - minden 1,25 m mélységet meghaladó munkagödörnél, munkaárok) lakott területen belül  
- ha van közúti érintettség, 1.25 m-től  
- munkagödörnél (munkaárok) épületek és egyéb ingatlanok bejáratai előtt vagy a legalább 200 méterenként létesített átjáróknál, 1 m mélységtől  
- ha gyalogosok és kerékpárosok közlekedésével kell számolni, illetve azon szakaszokon, amelyek mentén veszélyforrás található

Azonosító: EDD-EKO-SZ-219-v08 SZABÁLYZAT 5. sz. MELLÉKLET	Oldalszám: 4/10
A jelen rendelkezés a Társaság szellemi tulajdona. Felhasználás előtt győződjön meg róla, hogy a hatályban lévő példányt használja!	

Példák, egyenértékű megoldások:

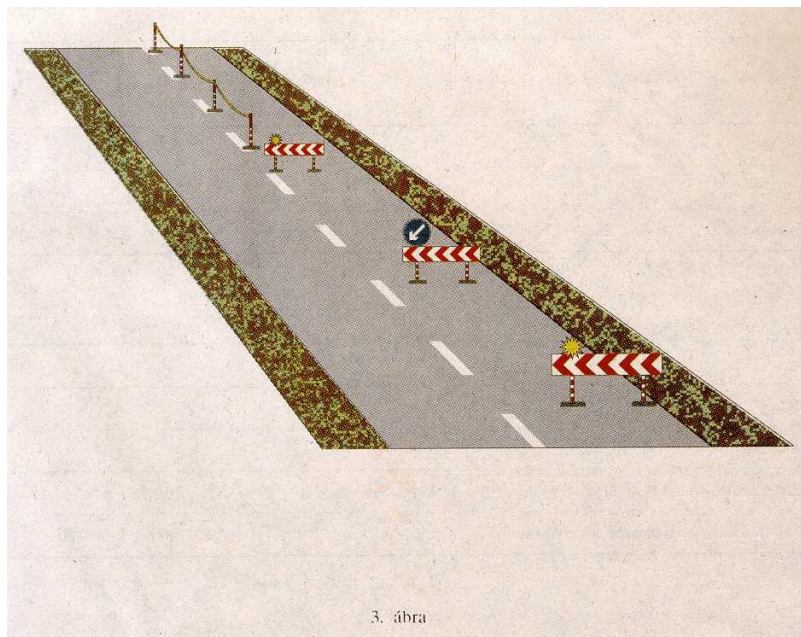


Azonosító: EDD-EKO-SZ-219-v08 SZABÁLYZAT 5. sz. MELLÉKLET	Oldalszám: 5/10
A jelen rendelkezés a Társaság szellemi tulajdona. Felhasználás előtt győződjön meg róla, hogy a hatályban lévő példányt használja!	

**Tájékoztató ábrák:**

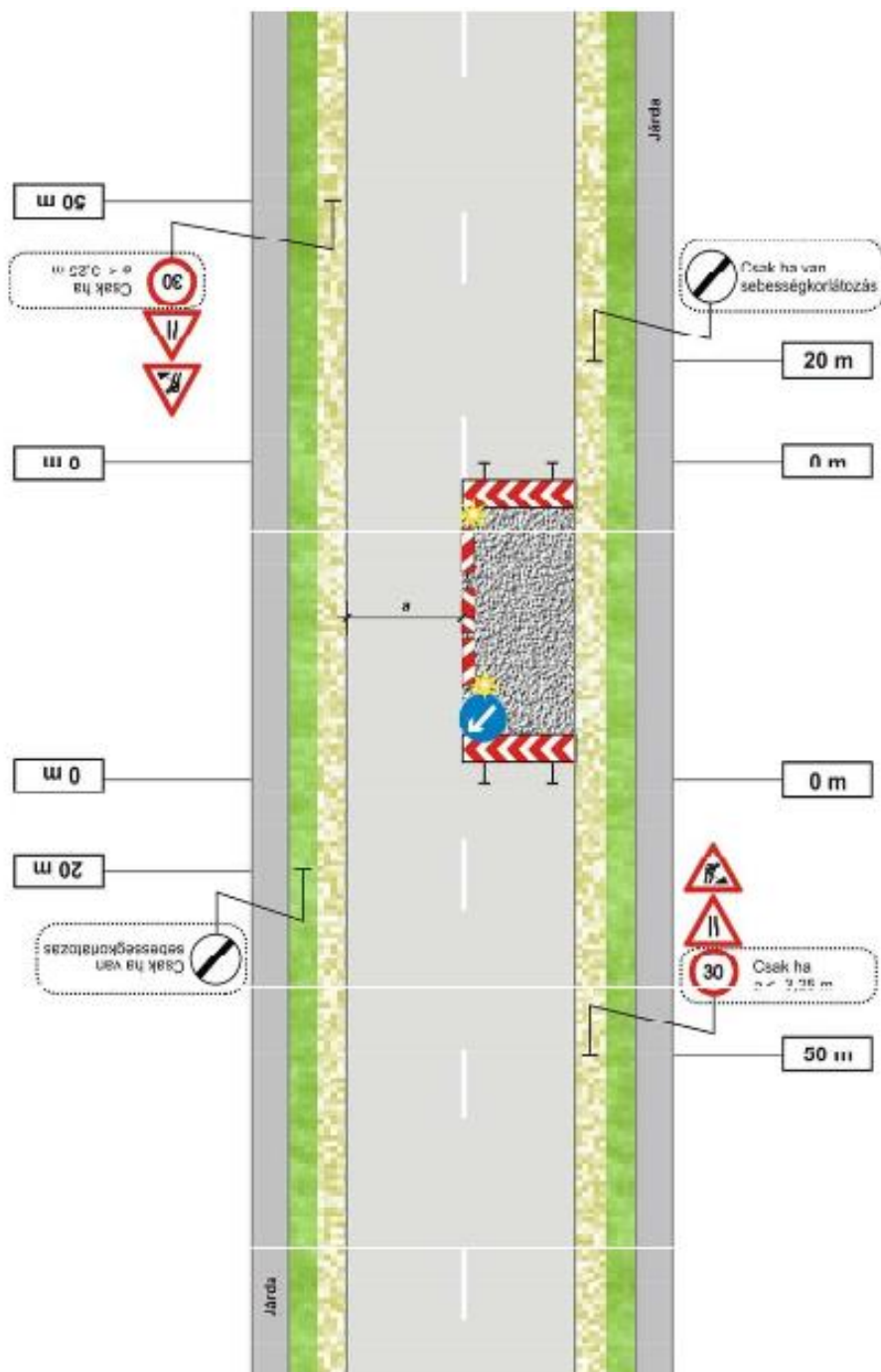


**1. ábra**  
**Átmenettel kialakított munkaterület és biztonsági zóna**



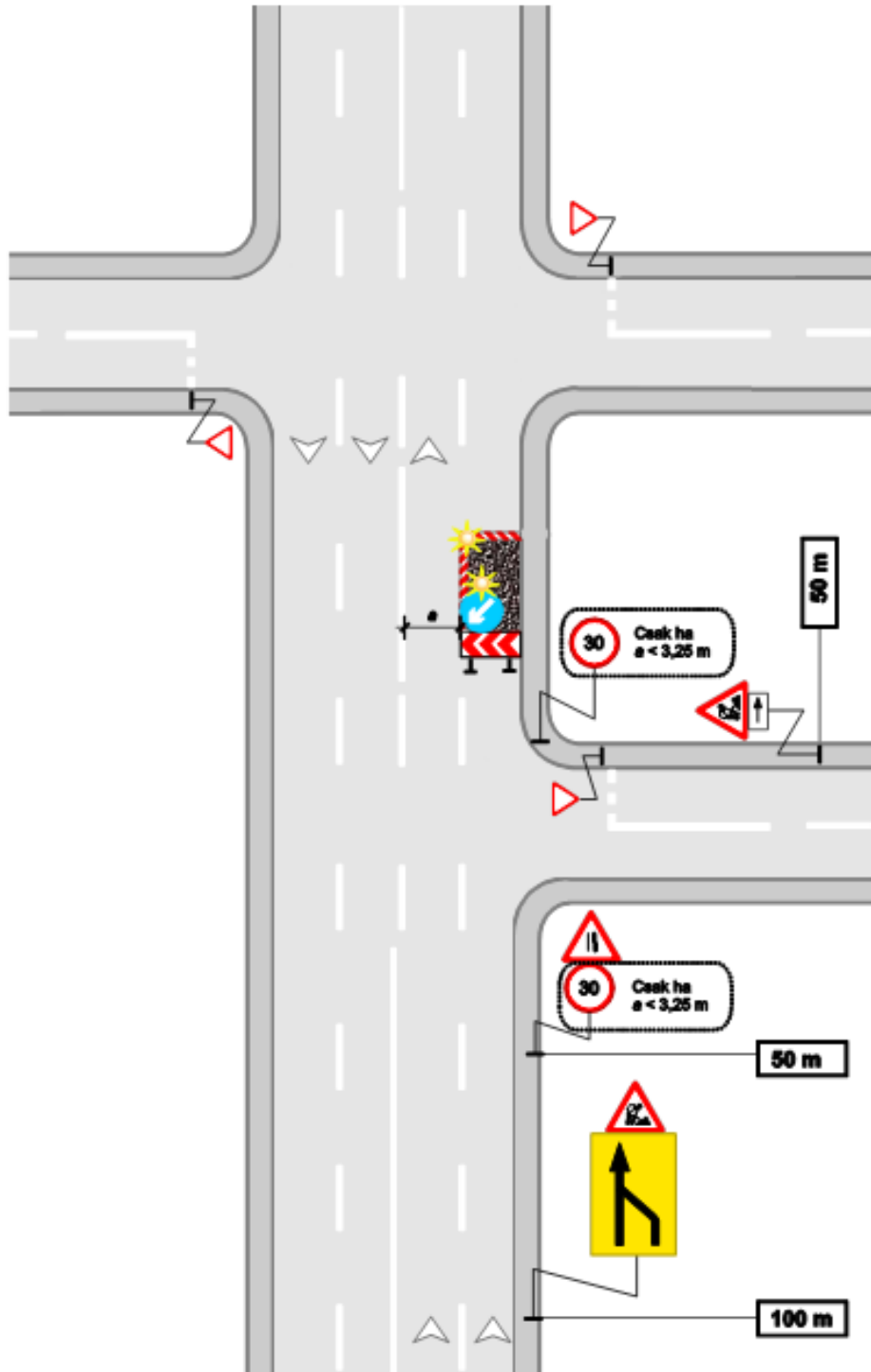
**2. ábra**  
**Átmenet kialakítása iránytáblák alkalmazásával (példa)**

Azonosító: EDD-EKO-SZ-219-v08 SZABÁLYZAT 5. sz. MELLÉKLET	Oldalszám: 6/10
A jelen rendelkezés a Társaság szellemi tulajdona. Felhasználás előtt győződjön meg róla, hogy a hatályban lévő példányt használja!	



**3. ábra**  
**Egy forgalmi sáv lezárása kisforgalmú úton (belterület)**

Azonosító: EDD-EKO-SZ-219-v08 SZABÁLYZAT 5. sz. MELLÉKLET	Oldalszám: 7/10
A jelen rendelkezés a Társaság szellemi tulajdona. Felhasználás előtt győződjön meg róla, hogy a hatályban lévő példányt használja!	



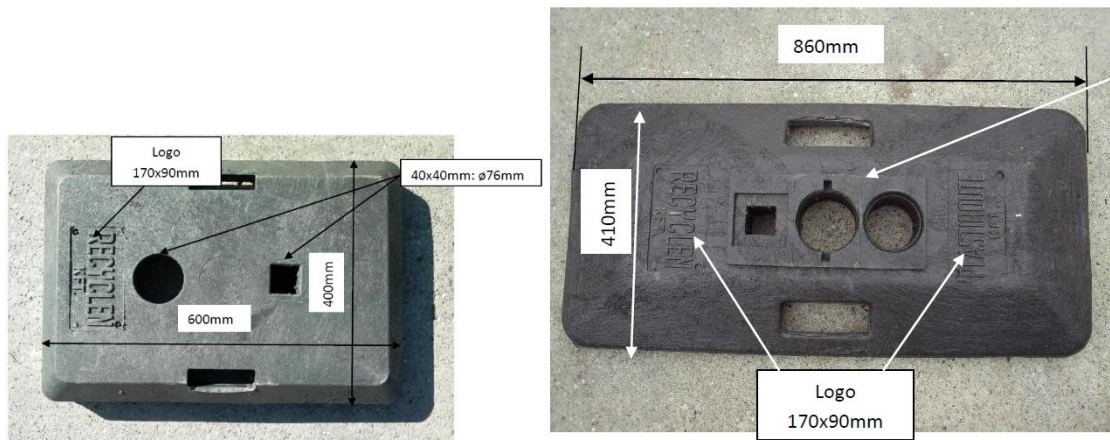
**4. ábra**  
**Külső forgalmi sáv lezárása (belterület)**

Azonosító: EDD-EKO-SZ-219-v08 SZABÁLYZAT 5. sz. MELLÉKLET	Oldalszám: 8/10
A jelen rendelkezés a Társaság szellemi tulajdona. Felhasználás előtt győződjön meg róla, hogy a hatályban lévő példányt használja!	





**5. ábra**  
Korláttartó, korlátdeszka, leterhelő talp



**6. ábra**  
20 és 28 kg-os műanyag leterhelő talpak



**7. ábra**  
Terelőtábla

Azonosító: EDD-EKO-SZ-219-v08 SZABÁLYZAT 5. sz. MELLÉKLET	Oldalszám: 9/10
A jelen rendelkezés a Társaság szellemi tulajdona. Felhasználás előtt győződjön meg róla, hogy a hatályban lévő példányt használja!	

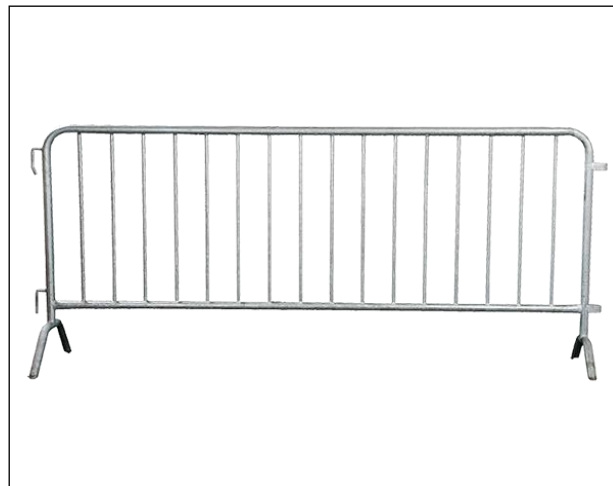


Univerzális talp

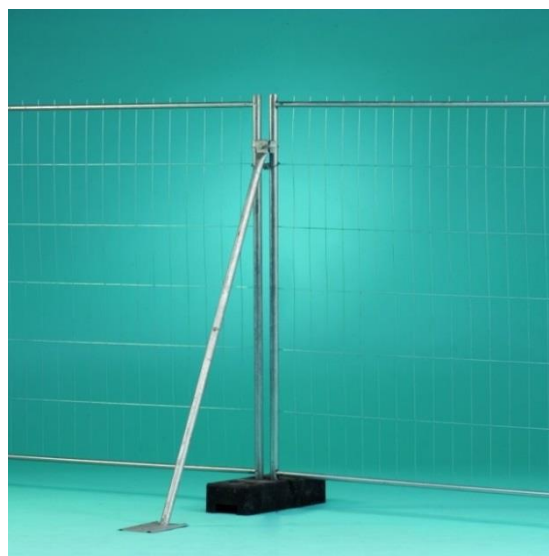


Műanyag elkorlátozó elemek

**8. ábra**  
**Terelő kordonok**



**9. ábra**  
**Acél kordon**



**10. ábra**  
**Mobilkerítés támasz és leszúróvas támaszhoz**

Azonosító: EDD-EKO-SZ-219-v08 SZABÁLYZAT 5. sz. MELLÉKLET	Oldalszám: 10/10
A jelen rendelkezés a Társaság szellemi tulajdona. Felhasználás előtt győződjön meg róla, hogy a hatályban lévő példányt használja!	